

# 长沙理工大学 2020 年春季学期新冠肺炎疫情防控期间

## 本科教学质量监测与监控信息简报（十五）

（2020.06.01~06.07，第十六周）

### 一、在线教学组织情况

1. 6月1日，在线教学质量评价平台已开放第四期督导评课问卷调查，院系根据实际情况，依托平台自行组织开展期末教学质量督查工作，做好学期末阶段的教学质量控制。截止6月7日，已有45位校院二级督导参与本期评课问卷调查，完成167门次课程质量评价，平均得分92.66。本期督导在线评课截止日期为6月28日。

2. 6月1日，新教务系统正式开通本学期学生网上评教，本期评教时段为：16-20周（6月1日-7月1日），各院系组织学生积极参与网上评教工作。

3. 6月7日，在学工部、金智公司协助下，2020届毕业生本科教育教学满意度调查已顺利纳入毕业生离校系统环节，满意度调查工作正式启动，各院系高度重视本次调查，正积极开展特殊时期毕业生的督促动员工作。

4. 6月3日开始，校督导团对心理中心开设的《大学生心理健康》等本阶段新开在线课程，开展了为期一周的在线教学校级检查及在线教学文档专项检查工作。6月1日至6月3日，在教务处的安排下，校督导团对毕业设计指导与答疑工作进行了专项检查（检查结果及反馈意见见本期简报第三节）；6月7日开始，根据各学院（系）提供的答

辩安排，启动了 2020 届毕业设计后期专项检查工作，通过分组交叉检查评价，形成学院评价结果。

## 二、在线教学质量监控情况

### 1.整体情况（2020.06.01-06.07，第十六周）

截止 6 月 7 日，全校 22 个二级教学单位共开设 1955 门、3860 门次在线教学课程，进行在线教学的教师数量 1449 人，学生累计在线学习 6008442 人次（各院系及教学单位在线教学数据统计见表 1）。我校专任教师 1665 人，87.03%的教师已开展在线教学。

截至本周，已预结（注：即按教学计划线上教学进程已结束）理论课程 1764 门，占已开课程门数的 88.42%。此外，还有 34 门课程已部分结课。

表 1 长沙理工大学在线教学情况统计汇总表（2.17-6.7）

序号	学院名称	进行在线教学的教师数量	开出的在线教学的课程数量（门）	开出的在线教学的课程门次数（门次）	参加在线学习的学生人次（人次）	已预结课门数（门）	部分结课门数（门）
1	交通学院	105	154	191	200453	151	0
2	土木学院	79	104	160	208736	104	0
3	汽机学院	63	50	123	161642	50	0
4	水利学院	68	84	109	104096	84	0
5	电气学院	84	123	162	340947	87	18
6	能动学院	79	123	123	137482	78	0
7	经管学院	135	180	323	329854	166	1
8	计通学院	95	170	278	689227	114	0
9	化学学院	73	97	120	409258	93	0
10	数统学院	78	120	189	646551	102	0
11	物电学院	45	58	109	191490	52	5
12	文新系	43	97	149	289048	110	0
13	法学系	21	49	62	102230	31	0
14	外国语学院	118	189	554	645338	177	10
15	艺术学院	96	79	223	235988	73	0

16	体育学院	65	127	525	415121	127	0
17	马克思学院	60	9	177	695256	9	0
18	建筑学院	44	49	117	38143	72	0
19	材料学院	35	18	22	25630	16	0
20	国际学院	35	42	42	96829	36	0
21	双创学院	20	32	32	37481	32	0
22	心理中心	8	1	70	7642	0	0
合计		1449	1955	3860	6008442	1764	34

开学十六周以来学生平均每周、每天在线学习频次分别为 15.26 次/周·人和 3.05 次/天·人，进入学期后段，结课数量增加，累计学习频次缓慢下降，在线教学状态保持正常，与同期线上教学规律一致。（见图 1 和表 2）。

表 2 各统计轮次学生在线学习频次一览表

统计轮次	统计时间 (月.日)	学生累计在线学 习人次(人次)	平均每周在线学 习频次(次/周·人)	平均每天在线学 习频次(次/天·人)
1	2.28	316272	12.85	2.57
2	3.2	747704	15.19	3.04
3	3.9	1309675	17.74	3.55
4	3.16	1790321	18.18	3.64
5	3.21	2317724	18.83	3.77
6	3.29	2749049	18.61	3.72
7	4.5	3210737	18.63	3.73
8	4.12	3416416	17.34	3.45
9	4.19	4049193	18.28	3.66
10	4.27	4494122	18.26	3.65
11	5.11	5058747	17.12	3.43
12	5.17	5314684	16.61	3.32
13	5.24	5572424	16.17	3.23
14	5.31	5891944	15.96	3.19
15	6.7	6008442	15.26	3.05

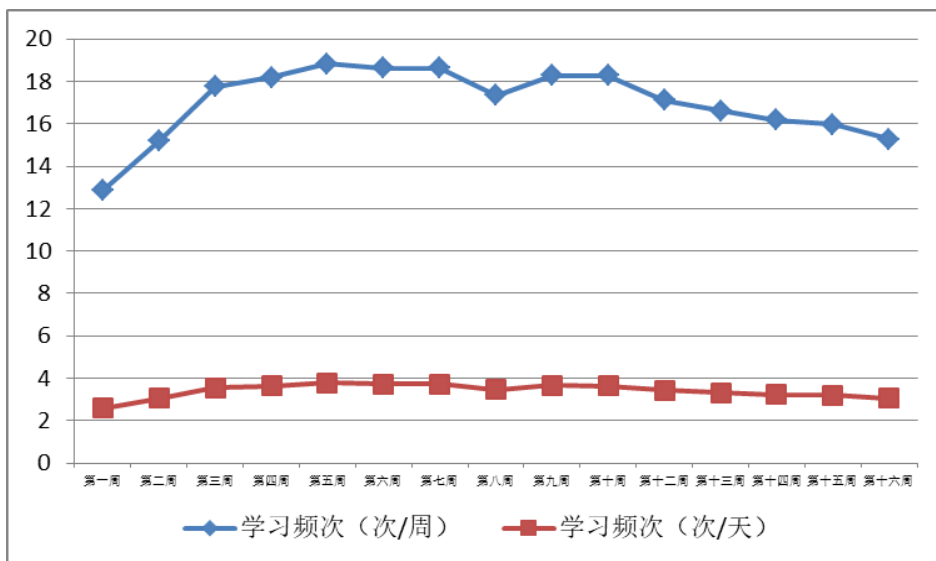


图 1 第 1-16 周学生参与在线学习频次趋势图

## 2. 学校网络教学平台的课程数据监控情况

### (1) 网络课程激活率分析

根据评估中心及信息化中心 6 月 6 日对校网络教学平台开课情况的监测，本学期平台选课共计 3324 门，已激活课程 2411 门，激活率 72.53%，激活率继续保持逐步上升的趋势。开课以来校网络教学平台历次监测激活率情况见表 3，增长趋势见图 2；历次监测各学院网络教学平台课程激活情况见表 4。

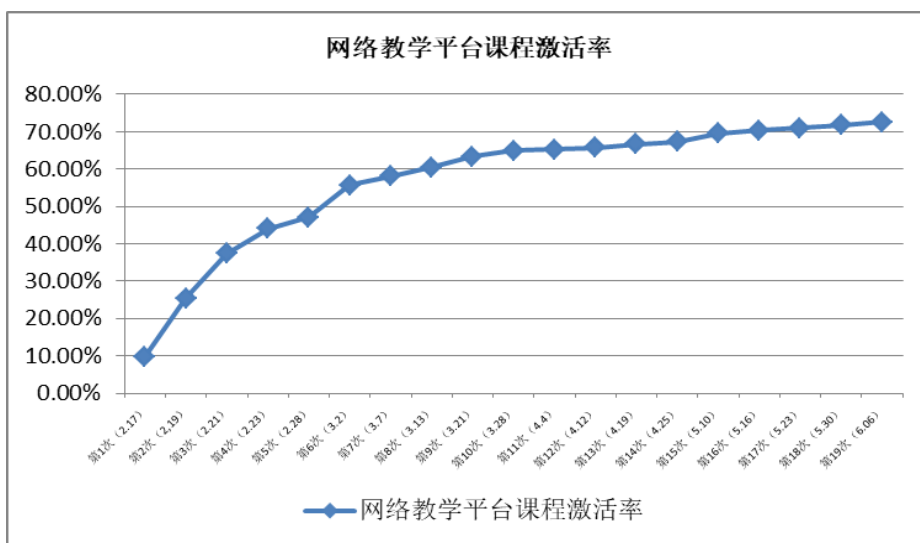


图 2 历次监测网络教学平台课程激活率情况比较

表3 网络教学平台课程历次监测激活率情况一览表

监测轮次	监测时间 (月.日)	课程数(门)	激活课程(门)	激活率(%)
1	2.17	3254	318	9.77%
2	2.19	3254	826	25.38%
3	2.21	3254	1214	37.31%
4	2.23	3254	1434	44.07%
5	2.28	3245	1527	47.06%
6	3.2	3245	1821	55.76%
7	3.7	3248	1885	58.04%
8	3.13	3250	1967	60.51%
9	3.21	3250	2060	63.40%
10	3.28	3254	2114	64.97%
11	4.4	3300	2153	65.24%
12	4.12	3302	2170	65.72%
13	4.19	3302	2200	66.63%
14	4.25	3303	2223	67.30%
15	5.10	3322	2310	69.54%
16	5.16	3322	2335	70.29%
17	5.23	3322	2360	71.04%
18	5.30	3324	2385	71.75%
19	6.6	3324	2411	72.53%

## (2) 已激活课程主要运行参数分析

根据网络教学平台已激活课程后台运行数据显示,从开学至6月6日,教师累计进入平台89169次,累计添加教学资源45856个;学生累计进入平台学习3401328次,累计阅读教学材料3165534次。

经统计,截止6月6日,校网络教学平台全部已激活课程教师进入课程工作频次  $P_{js}$  为37.17次/人·门,各学院教师进入网络教学平台工作频次比较见图3。学生进入平台课程学习频次  $P_{xs}$  为13.12次/生·门,

学生进入平台课程阅读教学材料频次  $P_{yd}$  为 12.22 次/生·门。各学院课程学生利用网络教学平台学习状态运行参数比较见图 4。教师工作、学生学习频次差异雷达图见图 5。学校网络教学平台教师工作、学生学习等运行关键参数统计数据见表 4。

$P_{js}$ 、 $P_{xs}$ 、 $P_{yd}$  三个网络教学平台学习状态运行参数的计算公式及含义解释见第十期在线教学质量简报。

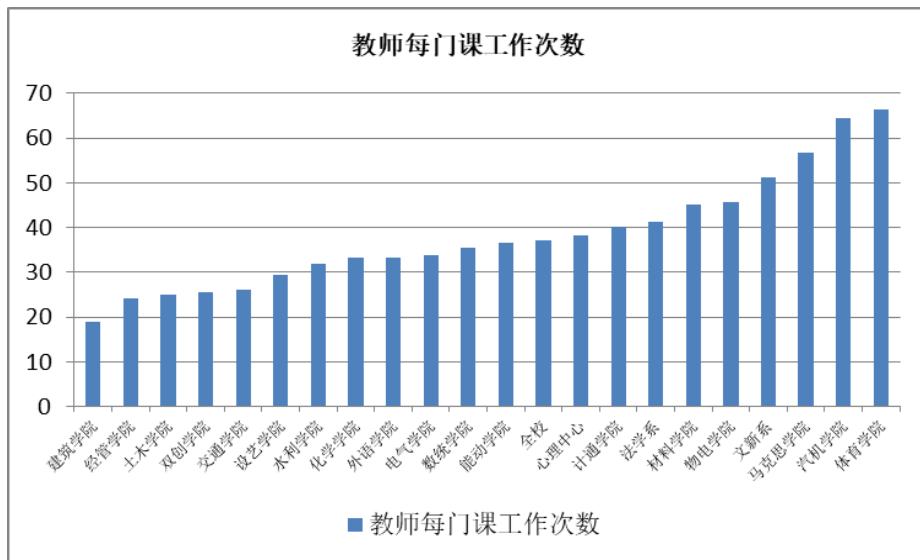


图 3 各学院已激活课程教师进入网络教学平台工作频次比较

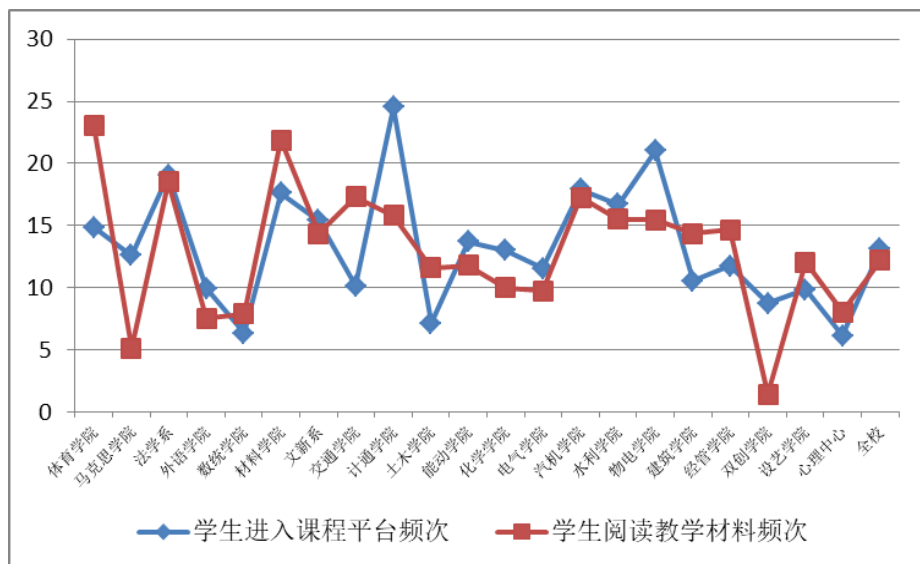


图 4 各教学单位已激活课程学生利用网络教学平台学习频次比较

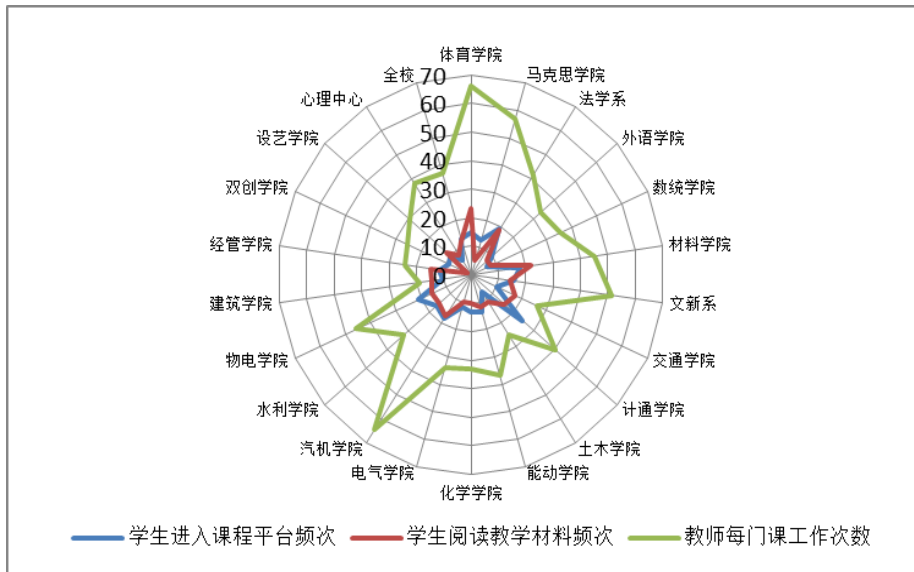


图 5 各教学单位已激活课程学生利用网络教学平台运行参数雷达图

表4 各学院（系）网络教学平台课程历次统计激活率及运行频次一览表

序号	院（系）名称	应开课程（门）	激活课程（门）	$P_{js}$ （次/人·门）	$P_{xs}$ （次/生·门）	$P_{yd}$ （次/生·门）	1.11-6.6 激活率（%）	1.11-5.30 激活率（%）	1.11-5.23 激活率（%）	1.11-5.16 激活率（%）	1.11-5.10 激活率（%）	1.11-4.25 激活率（%）	1.11-4.19 激活率（%）	1.11-4.12 激活率（%）
1	体育学院	160	156	66.32	14.86	23.06	97.50%	97.50%	97.50%	97.50%	97.50%	97.50%	97.50%	97.50%
2	马克思学院	121	116	56.87	12.60	5.14	95.87%	95.87%	95.87%	95.04%	95.04%	95.04%	95.04%	95.04%
3	法学系	61	56	41.32	19.07	18.53	91.80%	88.52%	83.61%	81.97%	81.97%	81.97%	81.97%	81.97%
4	外语学院	228	202	33.26	9.98	7.56	88.60%	87.72%	88.16%	88.16%	88.16%	88.16%	88.16%	87.72%
5	数统学院	137	120	35.61	6.36	7.88	87.59%	86.86%	87.59%	86.86%	86.86%	86.86%	86.86%	86.86%
6	材料学院	23	20	45.25	17.64	21.89	86.96%	86.96%	86.96%	86.96%	86.96%	86.96%	86.96%	78.26%
7	文新系	111	96	51.22	15.42	14.34	86.49%	85.59%	85.59%	84.68%	84.68%	83.78%	83.78%	83.78%
8	交通学院	267	225	26.19	10.17	17.31	84.27%	83.52%	82.40%	81.27%	77.53%	65.17%	64.04%	62.92%
9	计通学院	236	197	40.17	24.53	15.82	83.47%	83.05%	83.47%	83.05%	81.36%	79.66%	78.81%	77.97%
10	土木学院	190	156	25.06	7.14	11.60	82.11%	81.58%	81.05%	81.05%	80.00%	79.47%	79.47%	78.95%
11	能动学院	143	104	36.67	13.70	11.82	72.73%	70.63%	70.63%	69.23%	69.23%	68.53%	67.83%	67.13%
12	化学学院	178	178	33.19	13.02	9.99	72.47%	72.47%	69.66%	68.54%	67.98%	65.73%	65.73%	64.61%
13	电气学院	174	120	33.79	11.57	9.77	68.97%	68.97%	68.97%	68.97%	68.97%	66.67%	65.52%	64.37%
14	汽机学院	134	92	64.40	17.93	17.25	68.66%	67.16%	64.93%	64.18%	64.18%	63.43%	61.94%	60.45%



序号	院(系)名称	应开课程(门)	激活课程(门)	$P_{js}$ (次/人·门)	$P_{xs}$ (次/生·门)	$P_{yd}$ (次/生·门)	1.11-6.6 激活率(%)	1.11-5.30 激活率(%)	1.11-5.23 激活率(%)	1.11-5.16 激活率(%)	1.11-5.10 激活率(%)	1.11-4.25 激活率(%)	1.11-4.19 激活率(%)	1.11-4.12 激活率(%)
15	水利学院	141	96	32.03	16.73	15.54	68.09%	68.09%	66.67%	65.96%	65.96%	60.99%	59.57%	56.03%
16	物电学院	112	68	45.69	21.04	15.49	60.71%	60.71%	59.82%	59.82%	59.82%	58.93%	58.93%	58.04%
17	建筑学院	132	79	18.99	10.57	14.37	59.85%	59.85%	58.33%	56.82%	56.06%	46.97%	43.18%	40.15%
18	经管学院	361	203	24.06	11.75	14.65	56.23%	55.12%	54.85%	54.57%	54.29%	54.02%	53.74%	53.19%
19	双创学院	60	32	25.47	8.75	1.44	53.33%	50.00%	46.67%	46.67%	41.67%	41.67%	41.67%	41.67%
20	设艺学院	257	131	29.40	9.84	12.04	50.97%	49.03%	47.08%	44.75%	43.58%	37.35%	35.41%	34.24%
21	心理中心	12	6	38.17	6.13	8.06	50.00%	50.00%	50.00%	33.33%	33.33%	25.00%	25.00%	25.00%

注：2.17日开学以来，学校已完成19次网络教学平台课程数据监测与分析。因篇幅有限，本表只列出了最近8次网络教学平台课程激活率及最近1次网络课程主要运行参数的数据，其他数据可依次查阅各期质量简报。

### 三、校督导团毕业设计指导与答疑工作专项检查情况通报

本届毕业设计恰逢疫情发生的特殊时期，各院系指导老师克服了重重困难，充分运用网上教学平台，如期开展了 2020 届本科生毕业设计（论文）指导工作。5 月 22 日本科毕业班学生返校后，各院系组织安排指导教师与毕业班学生，开展面对面的指导与答疑工作。6 月 1 日至 6 月 3 日，校督导团分工科、理科、文科组对本届毕业设计指导工作进行了线下集中检查与交流，从检查情况看，整体情况良好。现将各组检查结果及反馈意见通报如下：

1、工科组：交通学院、电气学院、汽机学院、水利学院、土木学院、能动学院、材料学院

各学院均对教师进行本科生返校后的毕业设计（论文）面对面指导答疑工作做了比较详细的安排，指导教师按指导工作安排表到位率较高，现场指导答疑耐心细致，大部分学生认真对待毕业设计工作，且已有了毕业设计（论文）工作成果，设计（论文）文本等较丰富、规范。各学院本科生毕业设计（论文）工作已基本完成，有些学生已完成查重工作，正进行最终稿的修改。

就抽查情况看，交通学院和土木学院组织、管理突出，汽机学院学生现场到位率高。土木学院的付果老师、交通学院的李顺和杨玉胜老师、电气学院的曾祥君老师、汽机学院的李亚非和张明军等老师、能动学院的宋权斌老师、材料学院的周哲等老师指导学生非常认真，细致、负责，指导到位。

发现的问题及存在的不足：

1) 有的学院少数教师由于参加研究生答辩工作，指导时间有所调整。

2) 有的学院部分老师指导地点临时变动，没有预先告知，看了现场没人，经了解情况才知道换了地方。

建议：

1) 毕业设计指导地点时间一经安排，除特殊情况，一般不宜临时变动。

2) 若指导教师需参加研究生答辩工作，或其他特殊情况，需调整变动本科生毕业设计（论文）指导时间和地点，调整的时间和地点应即时报告院、系教务办，同时报学校实管科备案。

2、理科组： 数统学院、计通学院、物电学院、化学院、建筑学院

总体情况良好。在现场有指导老师和学生的情况下，学生能认真在指导室撰写或修改论文，有问题随时向老师提问，老师认真负责进行指导答疑；各学院有各阶段毕业设计（论文）工作安排。至检查周，多数学生已完成毕业设计（论文）撰写及查重，主要工作是进一步修改和完善，整体情况良好；从指导的安排方式来看，有的学院是以院为单位集中安排指导的时间地点（如计通学院），大部分学院则是以教师个人为单位安排指导的时间地点，基本是在一栋教学或办公楼，这比往年指导地点安排过于分散有改观。

发现的问题及存在的不足：

1) 从检查的不同时段看，仍有不少老师没有按照上报的时间、地

点到场指导（见检查记录），有些地方有学生，没有老师，老师到位情况好或差具有时段性；

2) 有些老师到位情况好，但没有见到学生（个别线上指导除外）；

3) 据称目前学生已完成论文及查重，故不再在安排的地点现场进行指导。

建议：

1) 今年由于检查安排时间较晚，学生毕业设计进度已经进入答辩准备期，所以老师、学生到场的情况很难按要求到位，明年类似这样的检查可适当提前；

2) 有些集中安排在同一场地、同一时段指导答疑的教师过多（如计通学院），建议今后要求各院适当根据教师人数和可能的学生人数优化安排，避免可能的相互干扰；

3、文科组： 经管学院、外国语学院、艺术学院、文新系、法学系

各学院对毕业论文面对面指导做了安排，指导教师和学生到位情况有较大改观，基本正常，并了解到各学院学生毕业设计和论文工作已基本完成，有的学院还安排了随后的答辩，现场师生指导咨询认真严肃，有的甚至意犹未尽另约时间指导交流，如经管学院和外国语学院的几位指导老师认真负责，查重后依然在指导咨询；文新系的孙亭玉老师在学生完成查重后仍在继续就撰写规范等要求与学生交流。毕业设计论文指导一如既往，未见丝毫疫情影响。检查专家点赞之余拍下了若干镜头。

发现的问题及存在的不足：

- 1) 部分院系指导现场学生人数较少。
- 2) 指导时间地点临时变动。
- 3) 院系教务办不能及时掌握指导时间或地点变动情况。

针对以上三点，专家与相关教务办交换了意见，除要求说明师生未到位原因外，提出要加强规范管理，指导时间安排如同课表，因故变动应提前告知院教务办，面大还应报相关职能部门，并及时通知督导专家。

长沙理工大学教学质量监测与评估中心

2020年6月8日